

富士市令和2年度 予算

令和2年度 市長 施政方針より

(身近な施策、新創設の一部を抜粋)

1. 新生活を始める新婚世帯に引越し費用等への補助金を創設
2. 結婚を希望する方を対象としたイベントの実施
3. 公立幼稚園の年中・年少クラスの定員を35人から30人に変更
4. ユニバーサル就労支援(働きたい全ての方に仕事の支援をしていく)を更に充実
5. 落葉果樹園(梨、キューイフルーツ等)の整備等に対する補助制度を創設
6. 通学路における防犯カメラ設置費用に対する補助制度を創設
7. 富士川第二小学校校舎の移転改築
(R2.10～現中学校グランド 小中一貫校準備)
8. 富士川体育館トイレの洋式化実施
9. 移住就業支援補助金の交付要件を緩和する。
10. ブロック塀の撤去又は改善に対する補助を実施(継続)
11. CNF関連製品の開発や実用化研究に取り組む
12. 新々富士川橋に関連する五味島岩本線などの早期完成に向け、取り組む
13. 空き家リフォーム支援補助金を創設
14. 運転免許証返納者へ公共交通の回数券の交付期間を5年間とする。

富士市令和2年度 当初予算

一般会計	名前の通り、市財政の基本となる。市民税、地方消費税交付金、国庫支出金等を主な財源として、市民サービスの提供を始めとする行政運営の基本的な経費や事務事業を網羅している会計。	920億円
特別会計	特定の収入をもって特定の支出に充てるため、一般会計と区別して経理する必要がある場合に設けられる会計を言います。国民健康保険事業、介護保険事業、富士山フロント工業団地第2期整備事業、森林財産等	532億7670万円
企業会計	富士市が経営する現業(官業)の会計。原則として独立採算方式で行う。水道事業、公共下水道事業、病院事業(富士市立中央病院)	325億5502万7千円
総計		1778億3172万7千円

環境経済委員会での発言 内容(抜粋)

富士山フロント工業団地第2期整備事業について

今回の整備事業は5区画であり、企業募集の対象業種を製造業、製造業に属する研究所に絞った誘致活動とすることを要望する。理由は、製造業、研究所は機械装置、検査機器を購入、使用することが多い。この装置価額に償却資産税(簿価の4%全額、富士市の収入となる)が課せられる。富士市は他市に比較し、この税収入が多いことが特徴でもある。

富士市観光基本計画において

「富士川・松野地区等の文化財の活用」も事業計画に入っているが、今回、歴史の道100選に選ばれた身延古道の更なる活用も検討していきたい。

野田山公園整備について

キャンプ場として利用されている。真夜中、野田山から車で帰る場合、道標がきちっと整備されているか確認することと公表されている。

有無瀬川について

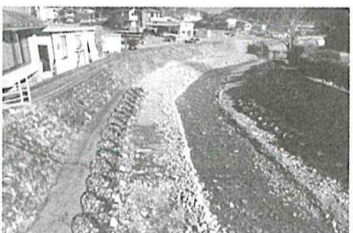
昨年は地蔵橋から有無瀬川橋間にある木々を清水町深澤大区长と計らい、取り除きました。川中にあることは、大雨で流されて橋脚の所で堰になる恐れがある為、できるだけ小さな木のうちから取り除く必要があります。

又、低下小川大区长と下平から見て回り、上流に倒木等があることを確認し、富士土木事務所依頼と相談に伺いました。

それらを踏まえて、富士土木事務所は、有無瀬川全体(下流から上流まで)の危険箇所を把握すべく、河川危険箇所を調査するコンサルタントに依頼し、コンサルタントが川に入り、下流から歩いて確認・調査して、「エグレ箇所」「中洲箇所」「倒木類」等危険箇所を絵図に落とし、川全体を把握する方向で進めていきます。

3月以降6月までを目安に、調査で川を見て回る予定となっております。

(この件は、鈴木すみよし県議員にご尽力をいただいております)



血流川橋下流



血流川 稲荷橋下流

入札を早い時期の3月提案・実施することになりました。中沢区、台風災害による土手の改修は6月を目途に改修完了の予定です。

血流川について

富士川流入口から平清水までの区間で絵図に落とされた箇所は27か所あります。

富士土木事務所、南松野1・2区、富士見町大区长、小区长(仕事の都合で一部の方)、望月徹の三者で集まり、今年度の優先順位を決めて、改修を依頼しました。結果、稲荷橋下流の整備と木々の伐採、血流川橋下流の中洲の撤去(更に下流にエグレ箇所があり、追加改修予定)実施しました(写真)。尚、足方久保区長より、平清水から足方久保に上がる深谷となっている箇所等の発言があり、富士土木事務所、直接川に入り、点検調査していくことになりました。

新年のご挨拶と集いに 寄らせて頂きました

市場・中沢・吉添の皆様

元旦、八坂神社に朝6時から各地区が順次お参りする恒例の新年の賀詞に寄らせていただきました。中沢区のマイカップ持参には驚きました。エコですね。

根方の皆様

清正公さんの元旦・新年賀詞に寄らせていただきました。段取りに区長さんはいへんだったと思います。

新年ウオーケラーの皆様

集合場所での新年挨拶に寄らせていただきました。準備体操をして暗い中、初日の出の参拝に向かっていききましたね。

平清水・矢所の皆様

どんど焼きの後の各区新年会に寄らせていただきました。区の女性陣のおいしそうなたくさん料理を前に、急ぎ一言の挨拶とさせていただきます。

原方3・4・5・6班の皆様

原方の皆様は、各班で忘年会或は新年会を行っていました。今年の新年会にも幾つかの班に寄らせていただきました。楽しい語らいの中で地区の懇親を深めていらっやいました。

山田区の皆様

新年の集いに寄らせていただきました。雨の中、地区の多くの方が集まり、女性陣のおいしい料理に舌鼓をうち歓談されていました。

大北区福祉会の皆様

毎月恒例で実施している福祉会の集まりに寄らせていただきました。望月前会長、宇佐美会長と福祉委員の熱心な活動のもと、簡単な体操などもあり、いつも感心させられます。

山田・堀之内 北斗の会の皆様

2月、皆様の集まりに寄らせていただきました。地区の皆様がたくさんのおいしい料理を前に、皆様お元気でした。

新井の皆様

2月、稲荷神社例大祭に昨年に引き続き、寄らせていただきました。由緒ある神社を地区の皆様で守っていました。