

望月とおる市議会だより

望月とおる市議会だより
 第9号
 令和3年4月19日発行
 編集・発行者
 市議会議員
 望月徹事務所
 〒421-3303
 富士市南松野 2011-5

富士市の収入を増やそう 企業版ふるさと納税の更なる獲得を

企業版ふるさと納税とは
 市外に本社がある企業が
 本市に寄付をした場合、寄
 附の見返りとしての経済的
 利益は伴いませんが、通常
 の寄附と比べて法人関係税
 控除が大きく、最大で約9割
 の税軽減効果があります。

あげる施策に対してであ
 り、寄付者の思いが直接つ
 なります。
 寄付額は10万円からの受
 付となります。
 寄附募集の具体的事例を
 提案

1. 田子の浦港津波対策 への寄附の募集

従来の寄付で損金として
 認められるのは、3割でした。
 収益企業が40%の税負担
 の場合、100万円の寄付+税
 負担28万円=128万円、
 6割の場合だと116万円、
 現在の9割だと104万円の支
 出ですみます。

田子の浦港を利用して
 る市外に本社のある企業、
 連携している近隣都市の港
 湾関係企業に、「田子の浦港
 振興ビジョン」の冊子にあ
 る第3波除堤の機能強化ス
 ケジュール等の説明、情報
 提供を行うことで、寄付の
 募集に繋げる

2. 町内会と連携し、防 犯・街路灯のLED化につ いて寄附が受けられること を地元から輩出した経営者 に情報提供する

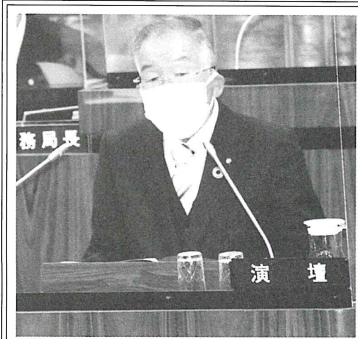
この約9割は令和2年度
 から実施された時限立法
 で、企業にとって通常の寄
 附に比べ、大きなメリット
 が生じます。

犯・街路灯のLED化につ
 いて寄附が受けられること
 を地元から輩出した経営者
 に情報提供する

3. プロカテゴリーレ スの開催に対する寄付の募集

しかも、この制度は単純
 に本市への寄附という形で
 はなく、「富士市まち ひと
 しごと創生総合戦略」に

プロカテゴリーレ
 スの開催に対する寄付の募集



録画中継
 「富士市議会、本会議録画映像」
 令和3年2月定例会、3月8日本会議望月徹
 で配信されています。是非ご覧ください。

令和3年2月定例会 施政方針に対する質問通告順

順位	氏名	内容
1	萩田 丈仁	1. 「はじめに」について 2. 「新年度の市政運営に向けて」について 3. 施策の概要第1『安全・安心』に関する施策について 4. 施策の概要第2『健康・福祉』に関する施策について
2	太田 康彦	1. 施策の概要第3『産業』に関する施策について 2. 施策の概要第4『環境・上下水道』に関する施策について 3. 施策の概要第5『教育・文化・スポーツ』に関する施策について
3	石橋 広明	1. 施策の概要第6『都市設備』に関する施策について 2. 施策の概要第7『都市経営』に関する施策について 3. 「新年度の執行体制」及び「令和3年度当初予算」について 4. 「むすび」について
4	高橋 正典	1. 「施策の概要」について
5	望月 昇	1. 「施策の概要」について
6	米山 卓範	1. 「新年度の市政運営に向けて」について 2. 「施策の概要」について
7	笠井 浩	1. 「施策の概要」について
8	山下いづみ	1. 「施策の概要」について

令和3年2月定例会 一般質問通告順

順位	氏名	内容
1	望月 徹	1. 富士市の収入を増やす 企業版ふるさと納税のさらなる獲得を 2. 災害対策、地域で行う防水・浸水対策として、水のうなどの活用を
2	遠藤 盛正	1. 高齢者あんしんサポート事業について 2. 東日本大震災から10年、富士市の防災対策の現状について
3	小野由美子	1. 収益を伴わない法人への行政手続のスムーズ化について 2. 新環境クリーンセンターと循環資源センターの災害時の対応等々について
4	海野 庄三	1. 福島県沖を震源地とした地震直後に起きた大停電で問われる富士市の危機管理体制について
5	吉川 隆之	1. コロナ禍における行政の情報発信と課題について 2. 静岡県富士水泳場の活用について
6	下田 良秀	1. 富士川支流における凝集剤の含まれた生コンスラッジ不法投棄や、富士川で違法な土砂埋立てが問題になる中で水道水の安全性について
7	小池 智明	1. コロナ禍で考える富士医療圏の現状と課題、そして今後について
8	小沢 映子	1. まちづくりと女性活躍について
9	井出 晴美	1. コロナ禍におけるがん検診の推進について 2. 独居高齢者宅でのロボットによる見守り支援について
10	杉山 諭	1. 富士市障害者就業施設等からの物品等調達について 2. 富士市新型コロナウイルス感染症対策宣言の活用について
11	小池 義治	1. 財政調整基金の適正な規模はどれほどか 2. 新型コロナウイルス第3波で本市職員のテレワークはいかに行われたか
12	笹川 朝子	1. 住宅リフォーム助成制度の創設について
13	鳥居 育世	1. 死産・流産を経験した母親へのグリーフケアとサポートについて
14	鈴木 幸司	1. ふじペイを継続し、SDGs未来都市にあそわしい経済対策を 2. 本市場大潤線（仮土工）の開通延期について
15	佐野 智昭	1. 自治会等からの選任者によって構成され、行政と協働・連携の下、活動している団体・組織の今後の在り方について

プロのサイクルロードレ
 ース。富士市役所周辺を周
 回するレースなどを計画
 4. 野田山健康緑地公園
 キャンプ場の施設整備を寄
 付の対象項目に追加する
 「ゆるキャン」のキャン
 プ地として、テレビアニメ
 で放映される。
 （女子高生達がキャンプを通
 じ、アウトドア趣味の魅力と
 それを身の丈に合った範囲で
 満喫するゆるやかな日常を描
 く。漫画、テレビアニメ）
 以上は私が考えた提案事
 例ですが、多くの事業が寄
 付の対象となり得るので、
 夫々の部署で創意工夫をす
 ることでアイデアが生ま

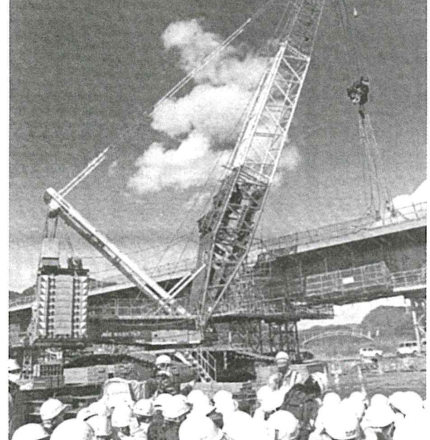
れ、他の部署との連
 携、参考にもなる。全
 体的観点から取組、推
 進することで大きな成
 果に繋がると考えるが
 如何か。

■当局回答
 企画課が窓口となり
 複数の課と連携して企
 業へのPR効果の高い
 事業から重点的に取り
 組み、総合戦略に位置
 付けたすべての事業に
 順次拡大していく。

富士市令和3年度当初予算
 一般会計
 名前の通り、市財政の基
 本となる。市民税、地方消
 費税交付金、国庫支出金等
 を主な財源として、市民サ
 ービスの提供を始めとする
 行政運営の基本的な経費や
 事務事業を網羅している会
 計。853億円

特別会計
 特定の収入をもって特定
 の支出に充てるため、一般
 会計と区別して経理する必
 要がある場合に設けられる
 会計を言います。
 国民健康保険事業、介護
 保険事業、富士山フロント
 工業団地第2期整備事業、
 森林財産等。531億4110万円

企業会計
 富士市が経営する現業（官
 業）の会計。原則として独立
 採算方式で行う。
 水道事業、公共下水道事
 業、病院事業（富士市立中央
 病院）250億7900万円
 総計 1635億2010万円



新々富士川橋 R5.4~R6.3開通予定
 写真は「富士川二小」1年生の現場見学
 (R3.2.20.富士ニュースより)